

DE MÀ





DEMÀ | LA VIRGUERIA

DEMÀ

d'Helena Tornero

Direcció

Aleix Fauró

Sala
virgueria

Amb el suport de:

Sala Beckett





INTRO

Demà és l'excusa que ens permet fer realitat dos desitjos com a companyia. Per un costat, materialitzar les ganes mútues d'unir imaginari amb l'**Helena Tornero**, una de les millors dramaturgues en llengua catalana que tenim actualment. Per l'altre, el desig (potser la necessitat) de parlar sobre la **indigència** i explorar tots els seus possibles significats.

SINOPSI

Demà és la reconstrucció circular inversa d'una història d'amor (o no) a partir del final (o l'inici) d'una relació entre dues persones, la Cassandra i el Saül, i els seus amics (o no), la Daniela i el Raül. Amb els ingredients bàsics habituals d'una història d'amor convencional en un món que també sembla convencional, un món molt proper al nostre. Algunes de les peces, però, no semblen acabar d'encaixar del tot.



FITXA ARTÍSTICA

Dramatúrgia

Helena Tornero

Direcció

Aleix Fauró

Ajudantia de direcció

Júlia Valdivielso

Interpretació

**Patricia Bargalló, Guillem
Gefuell, Isis Martín i Marc Rius**

Disseny de llums

Rubèn Taltavull

Disseny espai escènic

Paula Font i Paula González

Disseny espai sonor

David Ribas

Disseny de vestuari

Berta Riera

Disseny Gràfic

Oscar Llobet

Fotografia

Anna Miralles

Vídeos promocionals

Àlex D. Sala

Producció executiva

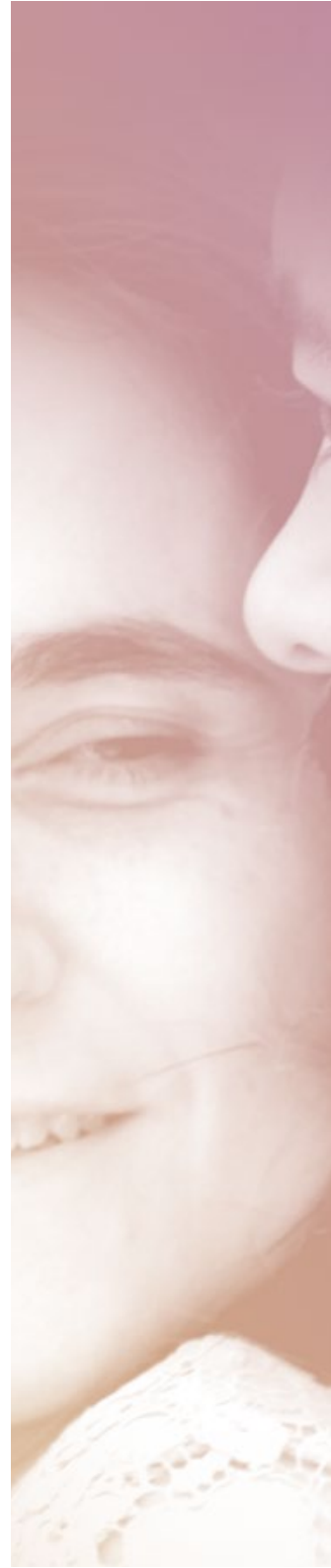
Anna Mestre

Distribució i gestió

Júlia Ribera

Gestió i administració

Marina Fita





HELENA TORNERO I LA VIRGUERIA

La Virgueria es caracteritza per portar a escena textos amb un marcat caràcter social i polític i trobem en l'**Helena Tornero** molts punt d'unió que ens impulsen a treballar plegats. Treballar amb l'Helena significa treballar amb una alta qualitat literària, amb un grau de reflexió que entenem imprescindible dins les arts escèniques i amb una consciència social que és ADN de La Virgueria des de la seva fundació. Sense oblidar en cap moment, perquè és marca de La Virgueria, la bellesa visual, la importància del que diuen els cossos sense paraula, la música, el vestuari, les llums... en definitiva, posant sempre tots els elements escènics a favor d'una poesia que va de la paraula a l'estètica passant per tots els racons de la posada en escena.

PER QUÈ LA INDIGÈNCIA (EMOCIONAL)?

La **indigència** és la manca de les coses més necessàries a la vida. Sovint, quan parlem d'indigència, el primer que ens ve al cap són les persones que dormen al carrer, aquelles persones que certifiquen de manera visual i terrible el fracàs del nostre sistema. I aquest és exactament el lloc des d'on **La Virgueria** s'interessa i es pregunta: quines són les coses més necessàries a la vida? Les respostes a aquesta pregunta són diverses i quasi n'existeixen tantes com persones la responguin. Així que, quan parlem d'indigència, no només ens referim a aquella indigència econòmica que aïlla una persona o un conjunt de persones de l'accés als serveis més bàsics, sinó que també parlem de la indigència emocional, espacial, funcional, etc.

Així doncs, el projecte de **Demà**, gira al voltant de la indigència i ho fa a través d'una distopia que va despellant els quatre personatges a través d'un thriller que ens fa riure a estones i ens alerta d'un futur no massa llunyà on la contaminació, la pobresa i la brutícia ja no existeixen en "el nostre món". Però, quin és el preu que estem disposades a pagar per aquesta suposada pulcritut? On han anat a parar totes aquestes "coses d'abans"?



POSADA EN ESCENA

A través d'una feina física acurada, es generaran els espais per on discorrerà la nostra història per portar de viatge els espectadors i permetre'ls situar l'acció a cada moment. Prescindim, d'aquesta manera, de tot objecte realista i situem els quatre personatges sobre unes tarimes blanques, netes, asèptiques. Tarimes que ens col·loquen en un pla horitzontal sobre una terra bruta que mai (o quasi) no trepitjaran. I, darrere de tot, allò que ho fa funcionar tot, la màquina que genera l'algorisme que ens farà, o no, felices per sempre.

El treball emocional dels actors, a partir de sessions d'investigació al voltant de cadascun dels personatges, es veu acompanyat per un ambient sonor i unes llums (que quasi es converteixen en escenografia), explicant-nos, des d'un lloc molt més intuïtiu, tots els espais i les emocions per on transiten els personatges de l'espectacle.



CV

HELENA TORNERO



El futur,
d'Helena Tornero.
TNC, 2019.

Je suis narcissiste,
libreto d'Helena Tornero.
Teatre Lliure i Teatro Español, 2019.

És membre fundadora de Paramythádes, un grup de professionals de les arts escèniques que realitzen tallers als camps de refugiats.

Kalimat,
text Col·lectiu.
Dramatúrgia Helena Tornero.
TNC, 2016.

**Vingt-trois avril
mille-sixcent-seize,**
Théâtre Pitoeff, 2016.

Com menja un caníbal,
d'Isis Martín i Aleix Fauró.
Direcció Isis Martín i Aleix Fauró.
Teatre Arnau - Gira per Catalunya.

La nit,
de Moreno Ensemble Project,
dirigida per Moreno Bernardi, 2016.

Actualment és artista resident del K Project a Lo Spazio, centre d'investigació artística i pràctiques contemporànies, dirigit per Moreno Bernardi.

El professor Bernardi
d'Arthur Schnitzler.
dirigida per Xavier Albertí, 2016.

**Fuenteovejuna, breve tratado
sobre las ovejas domésticas,**
d'Anna Maria Ricart, 2013.

GUILLEM GEFAELL



ALEIX FAURÓ



Medusa,
de Ricardo M. Salmón.
Temporada Alta i TNC.
Premi Serra d'Or a millor espectacle.

Com menja un caníbal,
d'Isis Martín i Aleix Fauró.
Direcció Isis Martín i Aleix Fauró.
Teatre Arnau - Gira per Catalunya.

Snorkel,
d'Albert Boronat.
Direcció Isis Martín i Aleix Fauró.
Sala Beckett i gira per Catalunya 2017.

El pes del plom,
d'Isis Martín i Aleix Fauró.
Direcció Isis Martín i Aleix Fauró.
Sala Beckett i gira per Catalunya.

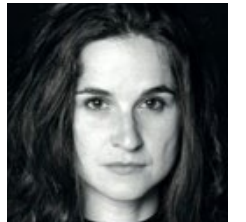
Com menja un caníbal,
d'Isis Martín i Aleix Fauró.
Direcció Isis Martín i Aleix Fauró.
Teatre Arnau - Gira per Catalunya.

Medusa,
de Ricardo M. Salmón.
Temporada Alta i TNC.
Premi Serra d'Or a millor espectacle.

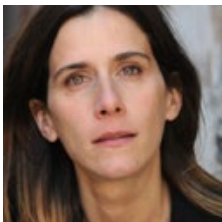
Snorkel,
d'Albert Boronat.
Direcció Isis Martín i Aleix Fauró.
Sala Beckett i gira per Catalunya 2017.

Arbres,
de Marc Artigau.
Direcció d'Aleix Fauró.
Sala Beckett, 2014

ISIS MARTÍN



PATRÍCIA BARGALLÓ



Com menja un caníbal,
d'Isis Martín i Aleix Fauró.
Direcció Isis Martín i Aleix Fauró.
Teatre Arnau - Gira per Catalunya.

Medusa,
de Ricardo M. Salmón.
Temporada Alta i TNC.
Premi Serra d'Or a millor espectacle.

En televisió, l'hem pogut veure recentment a Merlí (TV3), Félix (Movistar) i Com si fos ahir (TV3).

Dybbuk,
de Jan Vilanova.
Cia. Sixto Paz 2017.

Coriolà,
dirigida per Àlex Rigola, 2012.

**Feísima enfermedad y muy triste
muerte de la reina Isabel I,**
de Joan Yago.
Direcció Israel Solà, 2010 i 2019.
Cia. La Calòrica.

La bona persona de Sezuán,
de Bertolt Brecht.
Direcció d'Oriol Broggi, 2019.
Cia. La Perla 29.

Els Ocells,
de Joan Yago.
Direcció Israel Solà, 2018.
Cia. La Calòrica.

Èdip,
de Sòfocles
Direcció d'Oriol Broggi, 2018.
Cia. La Perla 29.

MARC RIUS



LA PREMSA HA DIT...

Teatre Barcelona

“Una constant acció amb el públic a través de les mirades aconseguix captivar l'espectador i interpel·lar-lo. Absent del fet obvi, aconseguix amb l'escenografia emfatitzar els moviments, i transportar-nos en l'elegància que es venen els cursos i els seminaris, una fàbrica de diners.”

-Berta Cotrina-

Teatre Barcelona

“...el muntatge resulta elegant i misteriós, i sap captar molt bé l'interés dels amants del gènere. A més, la seva estructura de narració inversa, planteja un trencaclosques estimulants que se suma a la crítica profunda que s'està fent de certes perspectives que tenim, de fet, ja en la societat actual.”

-Ivan F. Mula-

Nova Veu

“No us perdeu aquest cant d'amor i de mort que La Virguereria escenifica de forma dolça i agressiva per commemorar deu anys de teatre; deu anys de projectes. Felicitats!”

-Annie Pugnau-

Teatre Barcelona

“Marc Rius, com a guru del seminari d'amor compleix totes les expectatives, com acostuma a fer, creant un personatge atractiu i dinàmic que emet força i passió en cada intervenció. La seva parella a la ficció, a qui dona vida Patrícia Bargalló, és també un torrent de passió i energia per tots els seus porus. Guillem Gefaell i Isis Martín, la parella enamorada que trencarà (o que ha trencat, segons es miri), ens captiven amb la seva química, amb els seus dubtes i sentiments contradictoris, amb la seva capsula de realitat a cada pas de la relació.”

-Sílvia Moreno-

CONTACTE

Júlia Ribera

distribucio@lavirguereria.com

Més imatges:

<http://www.lavirguereria.com/project/dema-bktt/>

*La
virguereria*

